

### PERFORMANCES ENVIRONNEMENTALES

#### Effluent marin

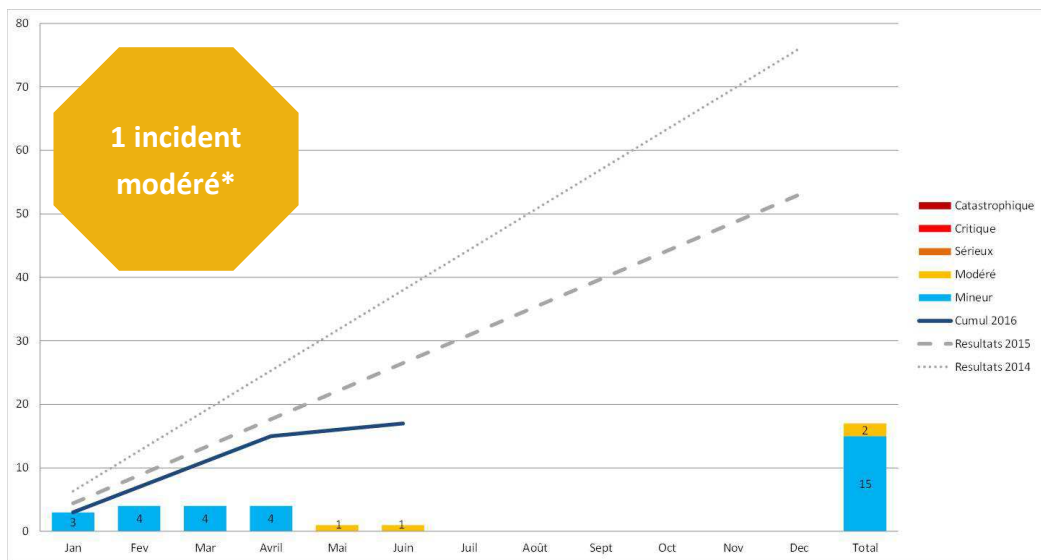
**99%**  
**Conforme\***

\* 18 paramètres suivis

#### Incidents

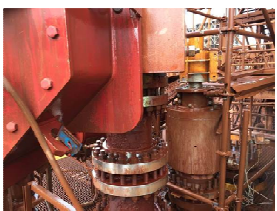
**1**  
**Incident**  
**significatif**

### Incidents environnementaux 2016



\*Voir Actualités

### Actualités



**Dépressurisation sur l'autoclave #3 :** Le 06 juin vers 18h00, le train HPAL #3 a subi une perte de confinement au niveau de la tuyauterie de décharge de l'autoclave entraînant sa dépressurisation. L'enquête a permis de révéler l'origine de cet incident : une faiblesse de l'assemblage des brides. Celle-ci a conduit à une dépressurisation de l'équipement, des dommages sur une partie importante du système de décharge puis une fuite de pulpe de minerai lixivié (nickel+eau+acide) récupérée dans la zone de rétention et dans les TCS. L'enquête a aussi permis de mettre en œuvre des mesures correctives telles que : la sécurisation des brides impliquant la vérification des consignes de serrage de brides, le remplacement de la boulonnerie de ces brides, les tests et analyses de la boulonnerie retirée pour définir la durée de vie. L'inspection des zones naturelles avoisinantes a confirmé l'absence d'impact environnemental et enfin des analyses de l'air ambiant ont confirmés l'absence de risque pour les employés de la zone.

Celle-ci a conduit à une dépressurisation de l'équipement, des dommages sur une partie importante du système de décharge puis une fuite de pulpe de minerai lixivié (nickel+eau+acide) récupérée dans la zone de rétention et dans les TCS. L'enquête a aussi permis de mettre en œuvre des mesures correctives telles que : la sécurisation des brides impliquant la vérification des consignes de serrage de brides, le remplacement de la boulonnerie de ces brides, les tests et analyses de la boulonnerie retirée pour définir la durée de vie. L'inspection des zones naturelles avoisinantes a confirmé l'absence d'impact environnemental et enfin des analyses de l'air ambiant ont confirmés l'absence de risque pour les employés de la zone.



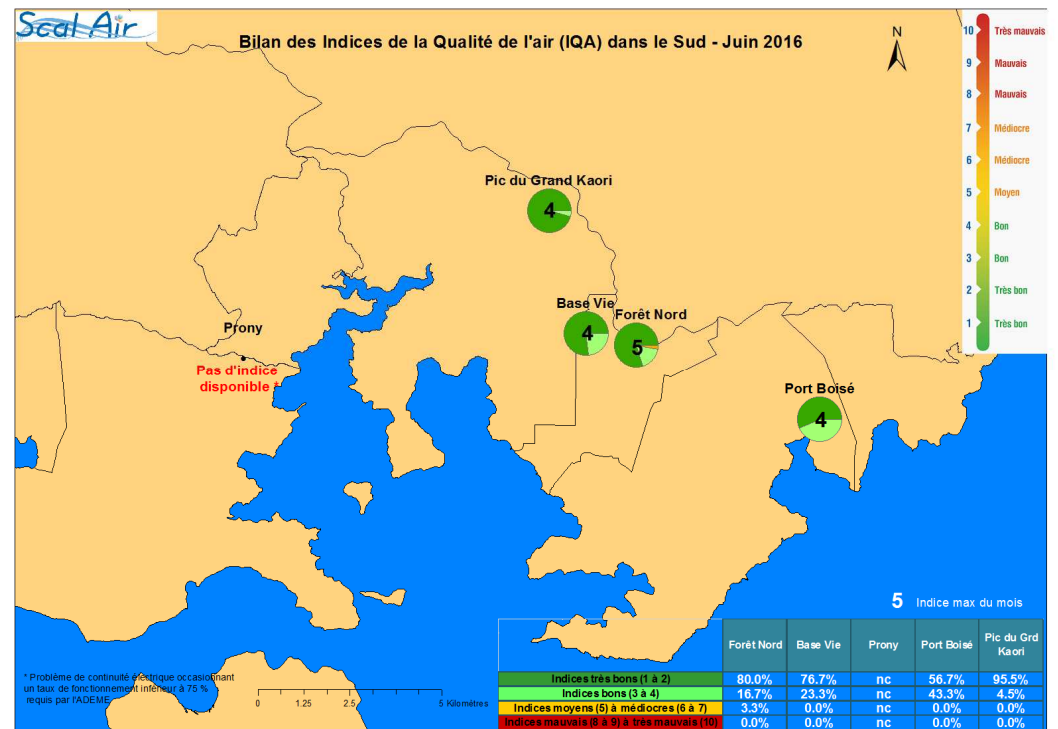
**Facebook CCCE.NouvelleCalédonie :** Depuis la mi-juin, vous pouvez retrouver les actualités du Comité Consultatif Coutumier Environnemental sur Facebook (CCCE.NouvelleCalédonie).

**Le CCCE à l'île des Pins et à Yaté :** Les techniciens et les membres du CCCE étaient présents lors de la foire de l'île des Pins et à la foire de Yaté. Ils ont ainsi pu rencontrer les populations afin de mieux les informer concernant les performances environnementales de Vale Nouvelle-Calédonie.



Le CCCE sera présent au mois d'août pour la Fête de la baleine à l'île Ouen.

### Qualité de l'air



Retrouvez toutes les informations relatives à la qualité de l'air du Grand Sud sur [www.scalair.nc](http://www.scalair.nc).

### Infos Environnement

#### L'observatoire de la mangrove distingué à Paris : C'est une belle distinction qui vient marquer le premier anniversaire du lancement de l'observatoire de la mangrove, au centre d'éducation à l'environnement de Boulari. Ce projet vient de recevoir la palme Ifrecor 2015 (Initiative française pour les récifs coralliens). Le prix récompense les projets en lien avec la préservation et la gestion durable des récifs coralliens, herbiers et mangroves dans les collectivités d'outre-mer. 2 100 plants de palétuviers y sont actuellement cultivés sous serre et sous la vigilance accrue des scientifiques. L'objectif est d'analyser quels seront les impacts des changements climatiques et de la montée des eaux sur cet environnement qui joue un rôle écologique majeur. Cette étude inédite en France est menée par l'IRD (Institut de recherche pour le développement) de Nouvelle-Calédonie, soutenue financièrement par la ville et Vale-Nouvelle Calédonie à hauteur de 15 millions XPF dans le cadre de la Maison Pédagogique pour l'Environnement du Mt Dore et des conseils techniques sur les équipements utilisés.



Mardi 31 mai, hôtel de Montmorin à Paris. La ministre des Outre-mer, George Pau-Langevin a officiellement remis la palme Ifrecor à Eric Gay, maire du Mont-Dore. Photo ville du Mont-dore / A.D

#### Semaine Mondiale de l'Environnement :

A gauche—Campagne d'arrachage de mauvaises herbes. A droite—opération de revégétalisation dans le cadre de la semaine mondiale de l'environnement.



Du 06 au 10 juin, a eu la semaine Mondiale de l'Environnement. Deux initiatives ont pris place sur le site et à la maison de l'environnement du Mont-Dore. La 1ère a pris place sur l'ensemble du site avec l'arrachage de mauvaises herbes avant de se conclure avec une opération de revégétalisation face à l'entrée de la base vie. La seconde initiative a eu lieu avec des élèves de CM2 de l'école St Joseph de la Conception afin de découvrir le maquis minier et ses plantes avec le CIE (Centre d'Initiation à l'Environnement).

**Des baleines au port de Prony :** Vendredi 24 juin, lors du débarquement du VGS, quelle ne fut pas la surprise de l'équipage de voir deux baleines en train de nager dans notre port et plus précisément près de la barge. A l'approche du ferry, elles ont sondé, d'où l'impossibilité de les photographier correctement. Elles ont ensuite été aperçues vers le Cap N'Dua. Il s'agit en fait des premières baleines de l'année repérées dans notre zone portuaire.